

种名词源：拉丁文字根 med-，意为中间；拉丁文字根 vitt-，意为带。指新种身体具深色中纵带。

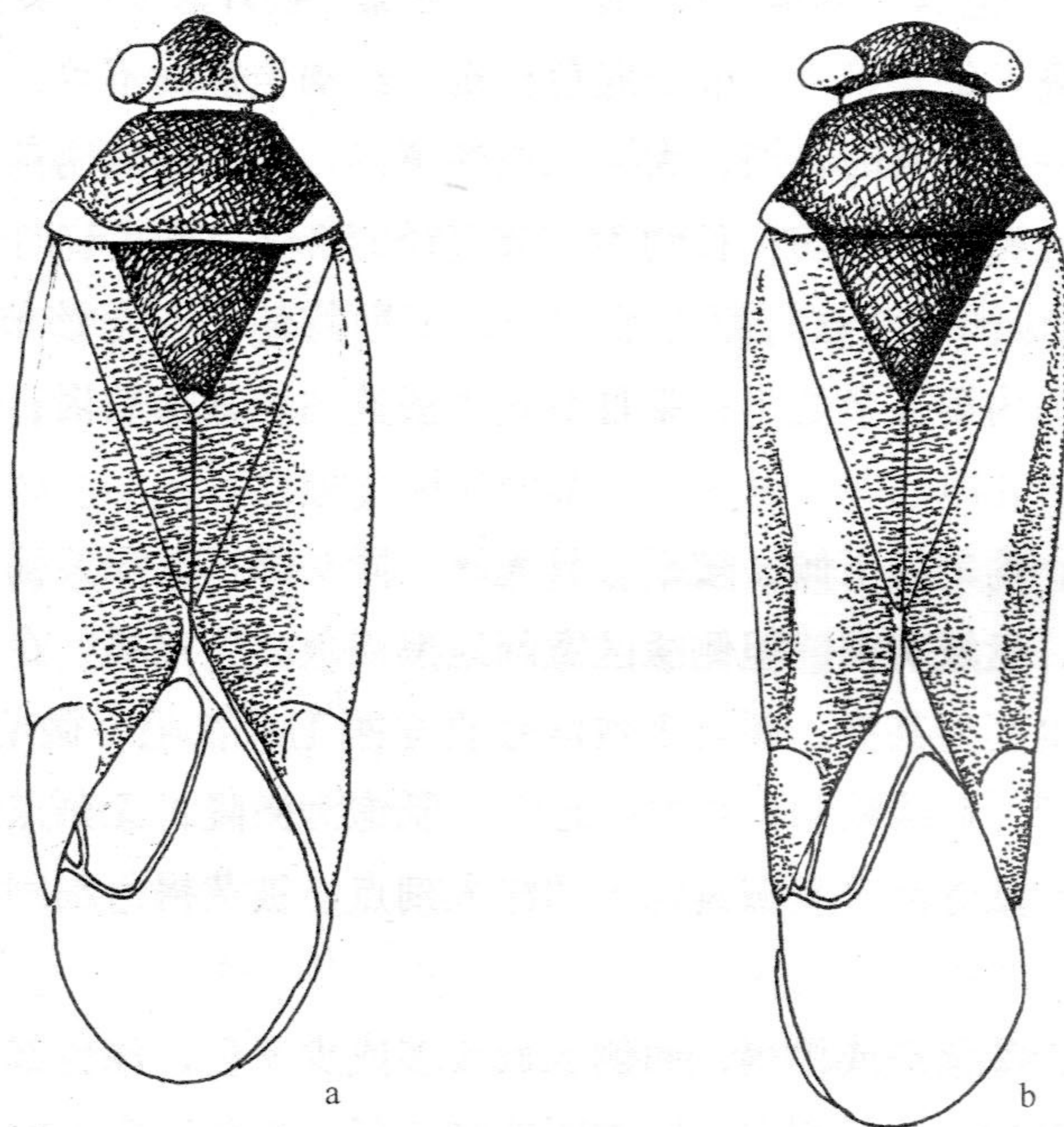


图 123 (a) 中黑水杉盲蝽，新种 *Metasequoiamiris mediovittatus* Zheng sp. nov. ;
(b) 施氏水杉盲蝽，新种 *Metasequoiamiris schwartzi* Zheng sp. nov.

模式标本：正模♀及副模 1♀，广东封开黑石顶，1983.IV.10，灯诱（存 NKU）。

分布：广东。

此种与 *M. carvalhoi* 相比，体形明显较大，半鞘翅色斑不同，深色的爪片与革片内半和黑色的小盾片一起形成身体的深色纵走中带；半鞘翅刻点明显细浅。与 *M. schwartzi* sp. nov. 比较，二者大小相近；但半鞘翅仅内半深色，外半及楔片全无深色带斑；小盾片只端角淡色，基角区域不变淡；前胸背板后缘淡色；半鞘翅刻点细密。膜片明显色深。

(213) 施氏水杉盲蝽，新种 *Metasequoiamiris schwartzi* Zheng sp. nov. (图 123b)

体狭长，两侧近平行，雄侧缘更直而雌微外拱。雄虫身体深色成分范围广且色较深，雌虫则反之。

头较横宽，明显宽于领；深栗褐色，略具光泽，后缘区域渐淡；雌额区两侧及头顶渐成淡黄褐色；或头前半深栗褐，后半渐成淡黄褐；头背面观均匀饱满，额前方较宽

圆，被半直立淡色短毛，密度中等。头顶毛稀缺，中纵沟短浅，有时几不可辨，沟前端向前分为二叉，该区域略平坦；头顶后缘两侧略成宽圆嵴状，其前方有一甚浅的横走凹痕；“颈”外露，光滑饱满，不低于头顶。头前面观上颚片较宽。头侧面观垂直，眼高略大于眼下的头部高。触角第 I、II 节底色棕褐、红褐至锈褐不等；第 I 节较细，除基部外，直径全长几一致，有时色淡，大半几成淡黄褐，仅端部成锈褐色，被褐至黑褐色半平伏刚毛状毛，较密而较均匀，长约为该节直径的 $2/3$ ；第 II 节向端渐深，并微渐加粗，端部 $1/4 \sim 1/3$ 黑褐；毛被与第 I 节相似，密而均匀，长与该节直径约等；第 III、IV 节细线形，直径约为第 II 节之半；第 III 节基半淡黄白，其余黑褐；第 IV 节黑褐。喙略伸过后足基节末端。

前胸背板钟形，均匀微下倾，较平。具光泽，同头部；雄深栗褐色，后侧角区域淡黄褐；雌胝区黑褐，盘域黄褐，但侧缘区宽阔地黑褐色。领黄褐，在淡色个体中与盘域同色，深色个体中则明显甚淡；领具多数淡色直立刚毛状长毛，微毛短小，不甚显著。前胸背板侧缘略凹弯，后缘略向后弧弯或近直。胝饱满微隆，无刻点，具稀毛，二胝在前半相连，此区域与胝等高。盘域具均匀的深大刻点，被黄褐色细刚毛状毛，较长而半直立，密度中等。

小盾片有光泽，深栗褐或黑褐，两侧区域或多或少淡色，深色部分与淡色部分分界明显，具极稀浅的横皱，几无刻点，毛被同前胸背板。半鞘翅底色污黄褐或淡黄褐，雌虫几一色，或爪片色略深，革片内半以及沿中裂一带色略深，成隐约的淡褐色纵带状，楔片外半或 $1/3$ 色亦加深；在雄虫中以上色斑明显较深，革片成淡黑褐色而中央为一淡色宽纵带状；爪片与革片的刻点稀而甚浅，革片外半尤甚；毛较密而均匀，半直立，黄褐色细刚毛状，与前胸背板毛相似。膜片淡烟灰色。脉色淡黄白。

足淡黄褐、淡褐或锈褐色；胫节刺淡褐色，长与胫节直径相等。

体下方淡灰黄至淡褐色，淡色个体由前胸侧面向后有一连续的黑带，腹下侧方有一不甚整齐的红黑色或黑褐色宽带贯全长。

量度 (mm)：体长 (♂) 7.2, (♀) 7.8~8.0, 体宽 2.05~2.30。头长 0.38, 头宽 1.18, 头顶宽 0.53~0.55。触角各节长 0.95:2.75:1.13:1.15。前胸背板长 1.10, 后缘宽 2.0。革片长 3.15~3.50, 楔片长 1.10。

种名词源：本属的建立者 M. D. Schwartz 的姓氏为字根，以资纪念。

模式标本：正模 ♂，四川峨眉山九老洞，1800m，1957.VI.17，郑乐怡、程汉华采 (存 NKU)。副模：1♀，同正模，1957.VII.10，郑乐怡、程汉华采 (存 NKU)；2♀♀，四川成都，1955.V.29，黄克仁、金根桃采 (存 IZAS)。

分布：四川。

新种与 *M. carvalhoi* 比较，身体远大，触角第 I 节明显较长，第 I、II 节毛黑褐色，领上的微毛短小不明显，半鞘翅色斑不同，且雌雄略异，爪片与革片刻点很浅而不明显，有